

Gualano + Gualano: Arquitectos. Arquitectura Latinoamericana Emergente

Intentando aproximarnos a la producción reciente de arquitectura en el contexto latinoamericano, revisamos algunos proyectos de la oficina uruguaya Gualano+Gualano: Arquitectos. Un trabajo marcado por la influencia del paisaje en que se inserta, pero también por la impronta de formas arquitectónicas contemporáneas que trascienden las fronteras geográficas. Marcelo y Martín Gualano, nos ofrecen un campo de fricción marcado por el encuentro entre la materialización de la obra y el contexto natural, recuperando a la arquitectura como intervención, signo imprescindible de la presencia del hombre en el territorio.

Notas sueltas

N01 / Realidad

Gualano + Gualano: Arquitectos, es un estudio uruguayo, que opera desde Montevideo, inserto en una realidad socioeconómica y cultural, que nos define y que define nuestra arquitectura.

Este escenario, desde el cual operamos, ha definido en cierta medida, lo que pensamos y lo que hacemos y lo que podemos hacer.

Producimos desde ámbitos diversos, desde la oficina y desde la facultad; ambos ámbitos de creación y producción de constante aprendizaje.

Dos realidades que se superponen y que se disfrutan de la misma manera.

Nuestra realidad local la tomamos como un marco restrictivo desde donde hacer arquitectura y más que verlo como una cosa negativa, nos gusta verlo como una oportunidad para poder desarrollar arquitectura desde estas realidades y por ende ofrecer una arquitectura de estos lugares.

Austera, responsable, honesta, simple.

Las participaciones en bienales, *workshops*, conferencias, seminarios, etc., nos han permitido conocer a muchos arquitectos de la región, con los cuales nos sentimos compañeros de ruta, y de los que hemos aprendido mucho y nos dan certezas de que de estos lados del sur, se puede hacer buena arquitectura, y que no va para nada de la mano de la tecnología de punta ni mucho menos.

N02 / Intereses

El estudio ha encontrado intereses más claros a medida que hemos ido construyendo nuestros proyectos, participado en concursos de arquitectura, participado en encuentros internacionales, dando clases en los talleres de facultad y otro montón de etcéteras.

Esta experiencia del ir haciendo cosas, este crecer; hacen que uno vaya encontrando territorios amigables, en donde se descubren afinidades –espaciales, formales, funcionales, etc.– que empiezan a definir ciertas aproximaciones al hacer, ciertos modos de hacer.

Y ciertos temas que son recurrentes, ciertas arquitecturas que nos enseñan más que otras, con las que nos entendemos más, con las que disfrutamos y nos emocionamos. Y volvemos a mirar y a visitar.

N03 / Sintetizar

Es encontrar lo justo, lo necesario, ese esfuerzo por encontrar un equilibrio en las decisiones a tomar, en las cosas a representar.

Ni más, ni menos.

Síntesis de programa

Síntesis espaciales

Síntesis del paisaje

Sintetizamos hacia adentro y

sintetizamos el afuera.

Filtrar los datos del paisaje,

de la geografía, de la realidad.

Sintetizar la demanda en un proyecto.

Intentar encontrar los instrumentos, los movimientos, los dispositivos, las piezas que definen la estrategia del proyecto, que lo hacen potente, claro, efectivo.

Síntesis que buscamos a la hora de definir como se posiciona un edificio en el paisaje, como dibuja claramente el gesto, como lo genera.

El proyecto es la síntesis.

N04 / Amplificar

De puntos de partida simples, concretos, esquemáticos, sintéticos, encontrar las posibles expansiones y fugas.

Amplificar las decisiones.

El tiempo en los edificios, las diferentes escalas, las diferentes escalas de aproximación.

A cada doble *click*, encontrar nuevas espacialidades, nuevas texturas.

Al acercarnos, encontrar bifurcaciones, y al tomarlas descubrir otras.

N05 / Escalas

Los edificios se plantean desde escalas diferentes.

Se hacen para escalas diferentes, y cada escala tiene su escala.

El *skyline* la suya.

El paisaje la suya.

El programa la suya.

El usuario la suya.

Las distintas escalas de aproximación al proyecto, las escalas y sus distancias, el fuera de escala, la distorsión de la escala y la escala a escala.

Una textura plantea una fachada de un edificio, que luego es un parasol, que también es un espesor brumoso, que diluye un interior y un exterior, que es un molde prefabricado.

Desde muy lejos y desde muy cerca.

Un banco mide 54 m de largo.

Una plataforma de 20 x 20 m en una caída de agua.

Un prisma de 80 x 80 m en el puerto de Montevideo.

Un molde de 60 x 60 es una fachada.

Nos interesa manipular la escala y distorsionarla, y trabajar a diferentes escalas, dependiendo por momentos de la distancia del

observador, o para qué escala está diseñado el edificio o sus partes.

El edificio responde a cada escala de diferente manera, se expresa de distinta manera.

Entender las diferentes escalas de aproximación, cada distancia tiene su escala, el descubrimiento o la aparición de las nuevas escalas a medida que uno se aproxima a los artefactos.

Lograr distorsiones de escala, construir a varias escalas, sacar de escala las cosas.

N06 / Límites

El límite como concepto abstracto es casi inherente a la arquitectura, todo es un límite, cada raya que trazamos delimita, marca, define, divide.

Nos interesa el límite como elemento capaz de ser manipulado, dimerizado, tensionado.

La línea punteada, como límite difuso, pero límite.

Un adentro que es un poco afuera, un adentro que termina afuera.

Un arriba que es una plataforma, y un abajo que es una sombra, que es un edificio.

Una plataforma que es una raya en el horizonte, un plano en el paisaje.

Una curva de nivel, un nuevo lugar.

Un edificio que es una raya punteada, que permite ser atravesado, que vincula a un lado y a otro, que separa programa y que los vuelve a unir.

Un edificio que es borde, borde blando, borde activo.

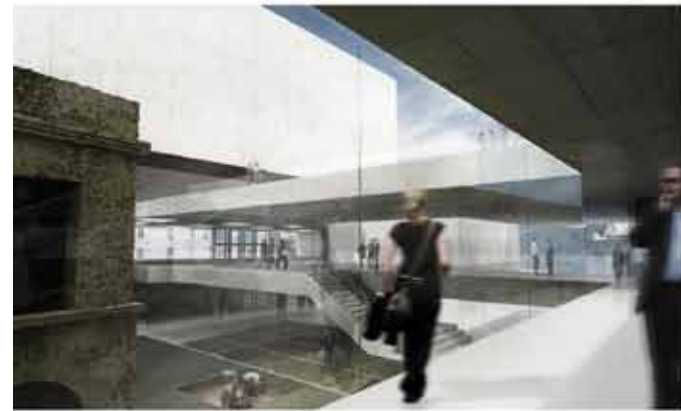
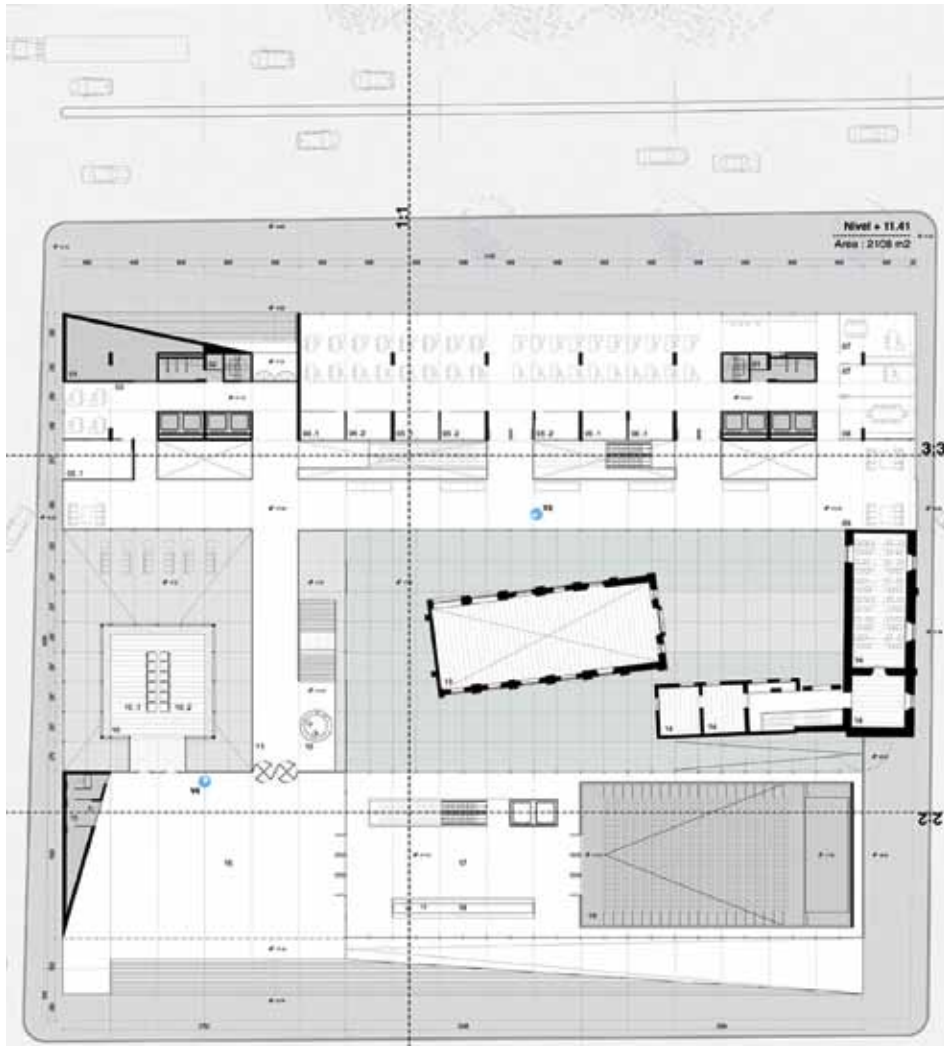
Un entre, entre el banco y el pabellón, que tensiona un espacio largo.

Una fachada, que es una piel ligera, una piel porosa, una bruma espesa, rara, blanca.

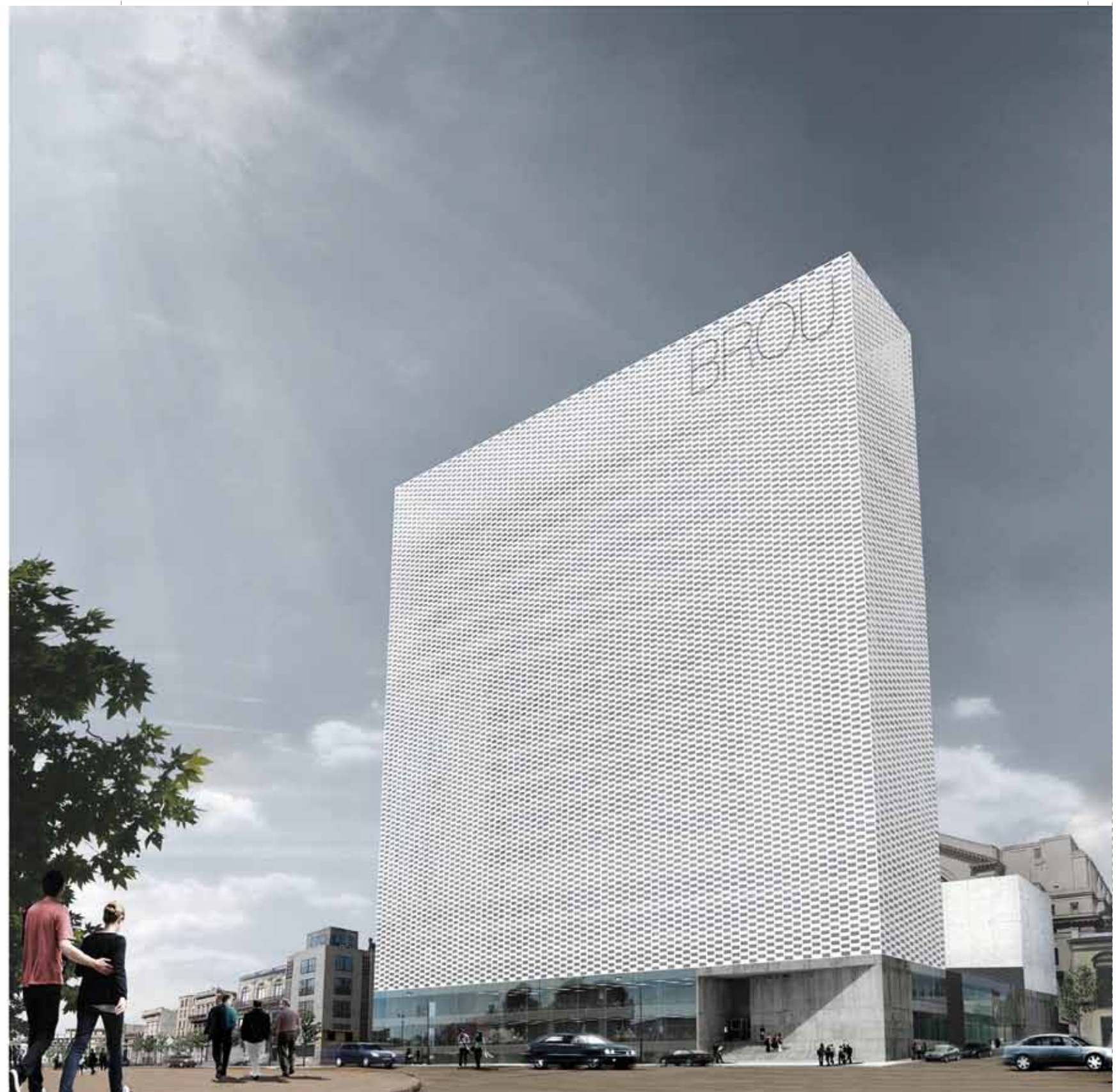
Es límite y es cuerpo, y las dos cosas juntas, si estoy cerca o si estoy lejos.

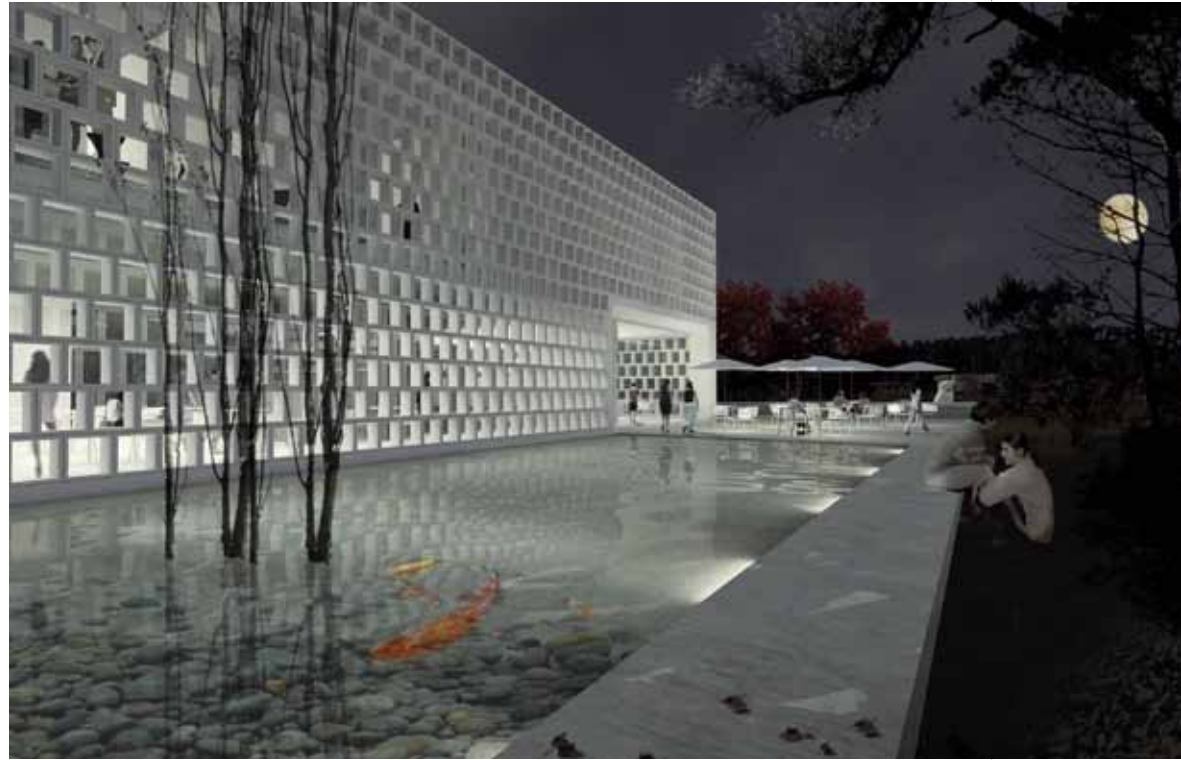
En eso estamos.





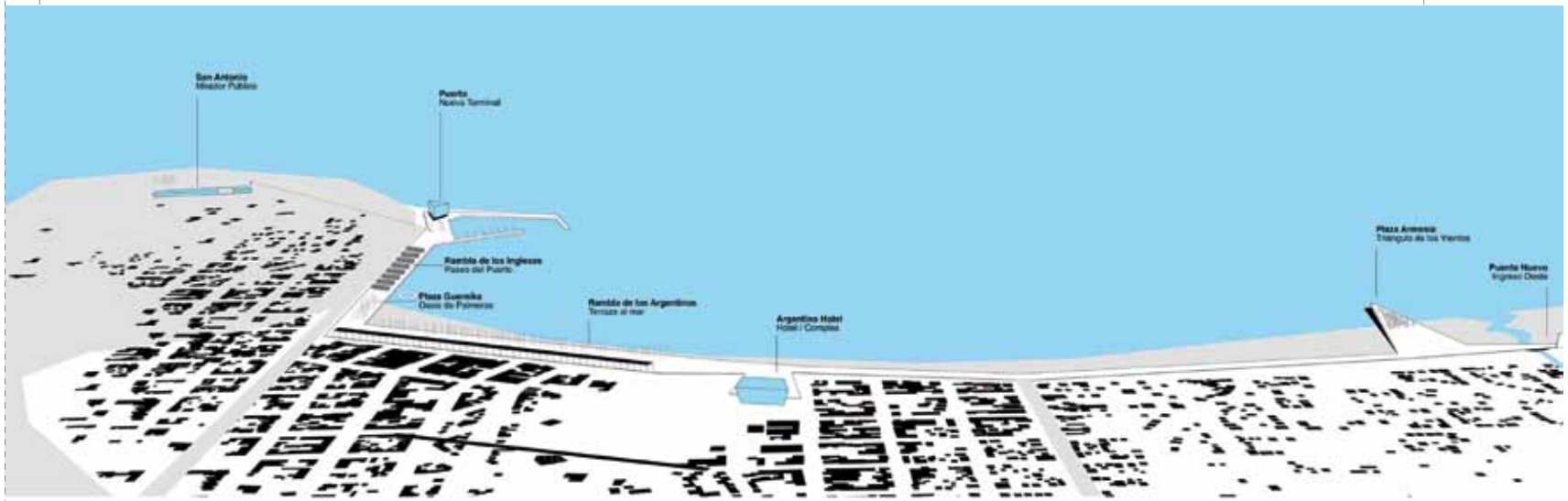
BROU año 2009
Concurso Internacional Nueva Sede del BROU (Banco República), Montevideo, Uruguay. Proyecto Gualano + Gualano: Arquitectos.
Coautores: Marta Barreira y Gustavo Scheps.





CURE año 2009
Concurso Sede Centro Universitario Regional Este, CURE. Proyecto Gualano + Gualano: Arquitectos.
Colaboradores: Ignacio De Souza, Elías Martínez, Andrés Varela y Joaquín Mascheroni.





01

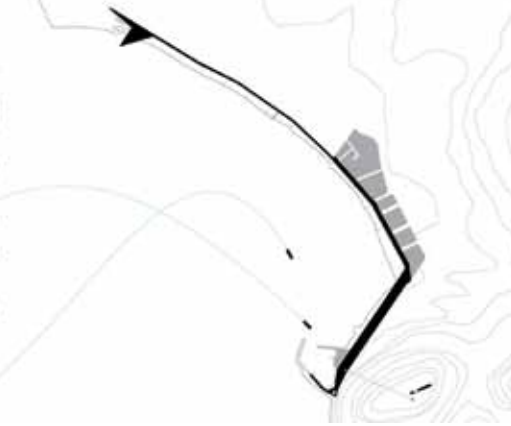
Paseo diverso
Paseo peatonal

La propuesta opera como un mecanismo de integración de espacios urbanos y naturales, articulando y articulando el espacio actual para incluir y priorizar la actividad sobre todo el paisaje de mar y de ciudad.

El espacio opera en las condiciones de borde, al ser el límite de la ciudad y el de la playa y su entorno, de ahí se define la fachada al mar, la fachada al río.

Un nuevo paseo se articula al incorporar las distintas grillas de mallas y actividades, que van desde la ciudad al mar, la fachada al río.

Se diseñan áreas de recreación, que integran tanto la competencia profesional de la ciudad de arte y cultura.



02

Accesibilidad
Circulante

Integrar y al mismo tiempo definir los patrones de circulación de los usuarios de la zona, priorizando y mejorando la accesibilidad.

Fortalecer los ejes complementarios al sistema existente.

Ejemplar - Continuar



03

Paseo diverso
Paseo peatonal

El recorrido de un itinerario turístico, la fachada al mar y la fachada al río, articulando y articulando el espacio actual para incluir y priorizar la actividad sobre todo el paisaje de mar y de ciudad.

Nuevas rutas y conexiones posibles de activar el paisaje a lo largo del año.



01

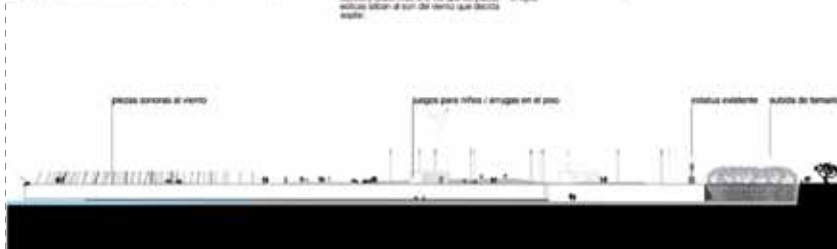
Plaza Armenia
Tranque de las Ventas

La intervención en la Plaza Armenia incluye generar un nuevo espacio público, en el nuevo ingreso desde el Oeste por la Rambla.

La propuesta opera al concepto del viento, que impulsa los edificios para transformarlos en un espacio público para actividades culturales y deportivas, al ser que los edificios se abren al sur de viento que desde el mar.

A la vez, un espacio para la contemplación, el ocio, la plaza.

Nuevos puntos y nuevas conexiones.



02

Plaza Guernika
Casa de Poesía

La plaza tiene el mismo potencial de los argentinos y abre el espacio de los edificios, conformando el lugar de los edificios, al ser que los edificios se abren al sur de viento que desde el mar.

Articula y activa, tanto en la zona costera, definiendo por la plaza "colectiva", como en la zona urbana.

Es a la vez un edificio, una escultura, un espacio para contemplar el mar, el edificio.

Debido al agua una gran fuente hace de plaza.



PIRIÁPOLIS

Concurso de Ideas Frente Costero Piriápolis 2025. Uruguay. Proyecto Gualano + Gualano: Arquitectos.
 Colaboradores: Carina Strata, Ignacio De Souza, Joaquín Mascheroni, Javier Minnassian, Juan Martín Minnassian y Florencia Lambert.



03

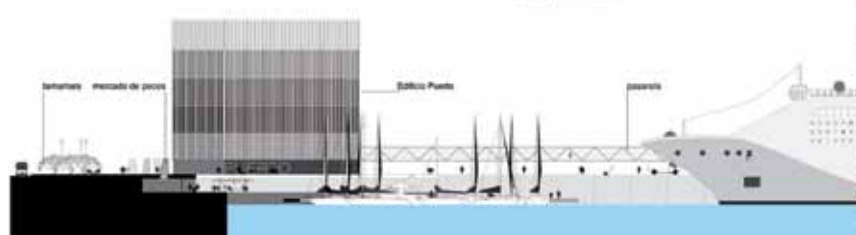
Puerto
Puerto Terminal

El nuevo puerto de altura como espacio urbano que modifique el carácter de entrada de la ciudad, la puerta del mar.

El edificio Puma, la sede de la policía, el nuevo edificio, el edificio del juzgado / Archivo / Perfiles / Archivo / Museo de Arte / Oficina

Además, en el exterior el aterrizaje de los peajes puede convertirse en un espacio público, como atractivo turístico, venta de productos del área, espacio gastronómico, etc.

Se deberá estudiar la integración de los edificios del puerto para tener capacidad de recibir turismo de mayor calidad.



04

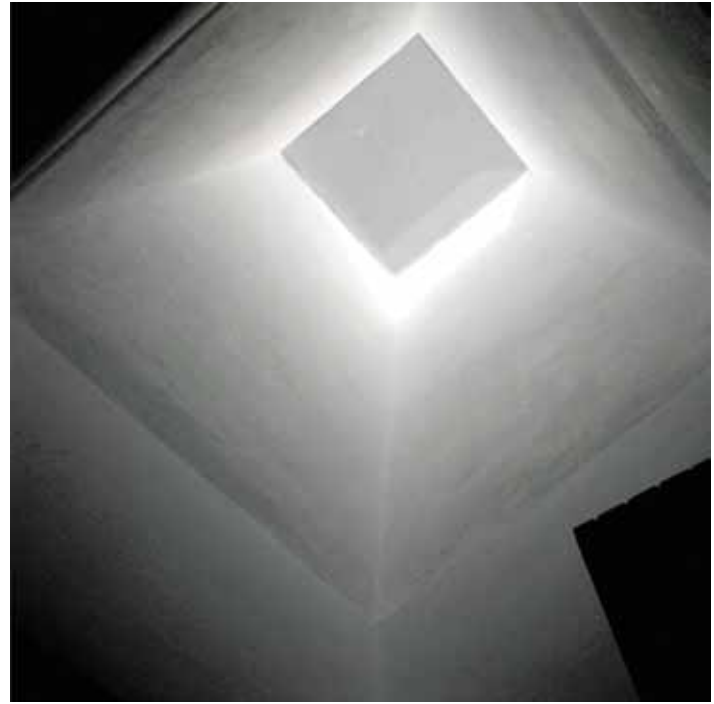
Cerro San Antonio
Mirador Público

En el Cerro San Antonio, el proyecto consiste en la construcción de la Zona de San Antonio, que sea el mirador público alto. Para ello se sugiere la demolición de todas las construcciones existentes, salvo la Capilla y el cementerio, se brinde un acceso.

Se plantea una nueva plataforma recreativa, en un "terrazo" alto, un mirador público.

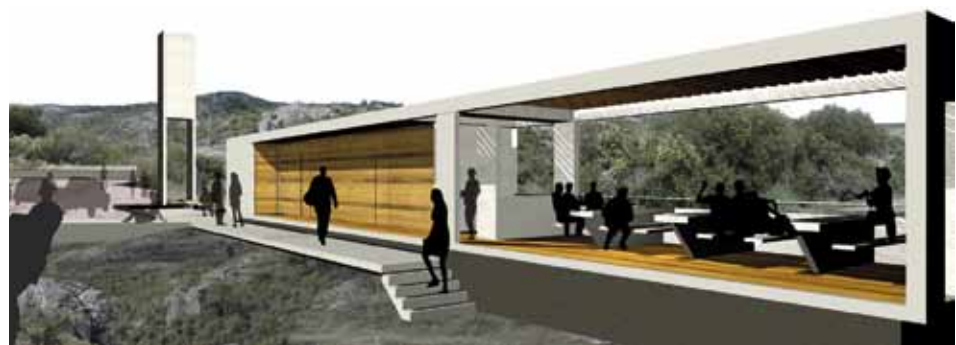
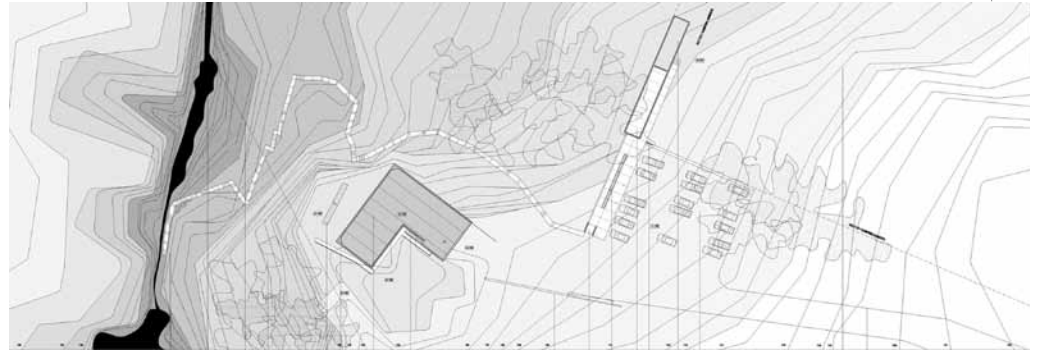
Se sugiere la construcción de una sala de arte, que albergue las obras de arte, dentro de la sala se sugiere un espacio de exhibición de arte, un lugar para la zona de San Antonio.





PABELLÓN BOLÍVAR año 2007
Pabellón Pueblo Bolívar. Canelones, Uruguay. Proyecto Gualano + Gualano: Arquitectos.





PARADOR PENITENTE años 2003-2004
Parador Penitente. Lavalleja, Salto del Penitente, Uruguay. Proyecto Gualano + Gualano: Arquitectos.
Colaboradores: Christian Bernhardt, Lorena Díaz, Jorge Epifanio y Ignacio de Souza.

